

Małgorzata Iwańska

Cerkwie unickie w powiecie sokołowskim – przegląd architektoniczny

Małgorzata Iwanska

Uniate churches in the Sokolowski district – Architectural overview

In the article the documents of Chelm Greek Catholic Consistory are investigated. Characteristic features of the architecture and interior decoration of the Uniate churches in Sokolowski district of Chelm diocese are analyzed.

Keywords: architecture, Orthodox Church, Uniate

Малгожата Іванська

Уніатська церква в Соколовському повіті – огляд архітектури

У статті досліджуються документи Холмської греко-католицької консисторії. Аналізуються характерні риси архітектури та внутрішньої оздобы уніатських храмів у Соколовському повіті Холмської єпархії.

Ключові слова: архітектура, церква, уніатів

Powiat sokołowski powstał w 1867 r. w wyniku reformy administracyjnej Królestwa Polskiego. Wchodził wtedy w skład guberni siedleckiej. Graniczył z powiatami: ostrowskim, bielskim, konstantynowskim, siedleckim i węgrowskim. Jego powierzchnia objęła 2 345 mil kw. ¹. Po I wojnie światowej w skład powiatu sokołowskiego wchodziło miasto Sokołów Podlaski oraz 12 gmin: Chruszczewka, Grochów (z urzędem gminnym w Czerwonce), Jabłonna, Kosów, Korczew, Kowiesy (urząd gminny w Bielanych), Kudelczyn (urząd gminny w Przywózkach), Olszew, Repki Sabnie, Sterdyń, Wyrozęby².

Na obszarze powiatu sokołowskiego do 1875 r. istniały parafie unickie, zamienione później na prawosławne. Według podziału administracyjnego Cerkwi grekokatolickiej w Królestwie Polskim wchodziły one w skład dekanatu sokołowskiego diecezji chełmskiej. W tej jednostce administracyjnej znajdowały się następujące parafie: Czekanów, Czołomyje, Gródek, Grodzisk, Hołubla, Łazów, Łysów, Mordy, Rogów, Sawice, Seroczyn, Sokołów Podlaski, Szkozy, Warszawa (klasztor bazylikański)³.

Celem artykułu jest przedstawienie charakterystycznych elementów świątyń unickich na przykładach zachowanych cerkwi z powiatu sokołowskiego w jego granicach z 1918 r. Praca opiera się na opracowaniach dotyczących architektury zabytków regionu oraz na dokumentacji Wojewódzkiego Konserwatora Zabytków. Dla lepszego zobrazowania ówczesnego wystroju świątyń greckokatolickich, przytoczono w niektórych miejscach dosłowne brzmienie fragmentów dokumentów z Chełmskiego Konsystorza Greko-Katolickiego.

Zagadnienie wyznania unickiego na terenie południowego Podlasia i wschodniego Mazowsza było wielokrotnie poruszane w literaturze. Problematyką unii na terenie diecezji siedleckiej (podlaskiej) zajmował się ks. Piotr Aleksandrowicz⁴. Świątynie unickie zostały omówione w najnowszej monografii regionu sokołowskiego, w części poświęconej zabytkom tego obszaru. Podstawowym źródłem dla tego opracowania były akta Chełmskiego Konsystorza Greko-Katolickiego⁵. Architektura i historia unickich cerkwi przedstawiono w książce Mariana Pietrzaka⁶ oraz w serii «Katalog zabytków w Polsce»⁷. Cerkiew sokołowska została też opisana przez Dorotę Weredę⁸ i Margeritę Szulińską⁹.

1. Rogów

Parafię w Rogowie erygowano w 1546 r. dzięki Annie z Druckich-Lubeckich Syrcuń-Ościkowej¹⁰. Cerkiew prawosławna pod wezwaniem (dalej p.w. – M. I.) św. Dymitra w Rogowie istniała już przed 1546 rokiem. Na początku XVII wieku parafia przystąpiła do unii. W latach 1714 – 1717 proboszczem był ks. Antoni Mieleszkiewicz, kolatorem^A świątyni – Szymon Gąsowski, skarbnik podlaski¹¹.

Inwentarz cerkwi z 1726 r. przedstawiał ją jako świątynię drewnianą, z gontowym dachem, na którym znajdowała się kopuła z krzyżem. Przy niej znajdowały się dzwonnica oraz babiniec^B. Do cerkwi prowadziły drzwi na zawiasach z zamkiem wewnętrznym. W świątyni znajdowała się ceglana posadzka, drewniana fontanna z wodą święconą, 4 okna, ławki. Na ołtarzu bokowym umieszczono obraz Trójcy Przenajświętszej i Zwiastowania. Deisus^C składał się z czterech Apostołów. Wśród innych obrazów były: Uśpienia, św. Eliasza, Płasczenica, Salwatora, Najświętszej Panny z

^A Kolator – fundator kościoła, mający prawo obsadzania stanowisk kościelnych

^B Babiniec – kruchta, przedsionek

Panem Jezusem, św. Demetriusza, Spiphania, św. Nestora. Carskie drzwi¹ – «stolarskiej roboty»¹².

Wyposażenie świątyni rogowskiej przedstawia inwentarz z 1757 r.: «Wszedłszy do tej cerkwi w cyborium puszcza cynowa z wierzchem i krzyżykiem cynowym i kapką materialną cum venerabili, kielichów 2 cynowych z patenami cynowymi, gwiazda cynowa, łyżeczka mosiężna, miernica cynowa potrójna, antimiss śp. ks. Kiszki metropolity. Same cyborium^E stolarskiej roboty, malowane, drzwiczki na zawiaskach z zaszczepką bez zameczka, który to zameczek ażeby jako najprędzej był sporządzony przykazujemy. Ołtarzów specyfikacja. W wielkim ołtarzu cyborium tylko stoi, nad którym obraz Najświętszej Panny Czystochowskiej floresami przybrany ale przybyły noviter. Ołtarzów namiestnych 2, jeden Najświętszej Panny, nad którym koron materialnych 2, paciorek prostych sznurków 22, krzyżyk mosiężny 1, ołowianych 2, obrazek mosiężny 1, medalik mosiężny 1, obrazków malowanych na blasze 2, wstęga zielona 1, firanka zygzakowa jedna zielona. Drugi ołtarz Salvatoris Christi Domini, na którym firanka bawełniana w paski. Ołtarzów pobocznych 2, jeden Zwiastowania Najświętszej Marii Panny, na którym koronka materialna paciorkami adornowana jedna. Drugi ołtarz św. Anny, na którym paciorek prostych sznurków 8. Portrecików za szkłem, wotów oprawnych 4, koron materialnych dwie, wstęga zielona jedna, obraz procesjonalny 1, na którym paciorek prostych sznurków 18, firanek bawełnianych dwie, nic nie warte. Deisus i Apostołowie na drzewie malowane, na którym firanka harusowa żółta. Innych obrazów tak na drzewie, jako na płótnie malowanych 16. Wrota carskie stolarskiej roboty malowane na zawiasach, siwskie takież malowane na zawiasach żelaznych»¹³.

Pogarszający się stan świątyni przedstawiał inwentarz z 1789 r. Wspominano w nim, iż stara cerkiew potrzebuje remontu. Przy tym wymieniono elementy architektury i wyposażenia: «7 okien, chór, wschodnie drzwi, mensa na miejscu wielkiego ołtarza z obrazem św. Demetriusza, Item pobocznych 2- św. Anny i Zwiastowania NMP, Deisus 12 apostołów, 17 innych obrazów, drewniany konfesjonał, skrzynie na rzeczy cerkiewne»¹⁴.

^C Deisus – przedstawienie Chrystusa-Sędziego z rękoma wzniesionymi w geście modlitwy, obok stoi Matka Boska i św. Jan Chrzciciel, niekiedy przedstawione są inne postacie

^E Cyborium – naczynie do przechowywania Eucharystii

W 1815 r. nowy właściciel Rogowa – generał wojsk koronnych Adam Szydłowski, pokojowy królewski i starosta mielnicki, ufundował nową drewnianą cerkiew unicką¹⁵. Drewniana cerkiew na planie prostokąta z kwadratową kruchtą od frontu, obejmowała część nawową i prezbiterium. Nawy rozdzielono dwoma parami słupów. Chór muzyczny zawieszony był na belkach, które opierały się o słupy; jego środkowa część była wysunięta do przodu¹⁶. Jej opis zawarty jest w wizytacji generalnej z 1839 r.: «Cerkiew parafialna we wsi Rogowie pod tytułem św. Demetriusza Męczennika z drzewa tartego sosnowego pobudowana, gontami kryta, kopułą gontami krytą i krzyżem żelaznym przyozdobiona, opatrzona. W tej podłoga i pułap z tarcic. Okien w drzewo oprawnych większych 10, a mniejsze jedno. Drzwi frontowe podwójne na zawiasach i hakach żelaznych z zamkiem francuskim- niemniej drzwi pojedynczych czworo na zawiasach żelaznych, z zamkami francuskimi. Sprzęty cerkiewne: ołtarze i obrazy. Ołtarz wielki stolarskiej roboty z dwoma kolumnami olejno malowany, gdzieniegdzie złotem malarskim zdobiony, z drzewa. Mensa^F drewniana z antepedium^G, na której cyborium stolarskiej roboty, z drzwiczkami zamkiem opatrzonymi. 2 ołtarze poboczne stolarskiej roboty z drzewa, z mensami drewnianymi. W tych po prawej stronie ołtarz św. Anny, a po lewej św. Demetriusza na tablaturach drewnianych malowane. U ołtarzy tych mensy murowane z drewnianymi gradusami. Obrazów na płótnie i tablaturach malowanych różnej wielkości po ścianach przywieszonych. Znajduje się 23. Ołtarzyk procesjonalny snycerskiej roboty, malowany, z obrazami na obydwie strony malowanymi»¹⁷.

Po kasacie unii w 1875 r., cerkiew w Rogowie została przejęta przez prawosławnych. 12 maja 1919 r. powstała tu parafia katolicka p.w. św. Anny¹⁸.

2. Sokołów Podlaski

Parafia prawosławna p.w. Wstawiennictwa Najświętszej Maryi Panny w Sokołowie Podlaskim z drewnianą cerkwią powstała w 1596 r. W XVIII w. świątynię przykrywał dach gontowy z kopułą z dzwonami, zwieńczoną żelaznym krzyżem. Do cerkwi prowadziły 3 wejścia. Wewnątrz były 3 ołtarze drewniane, rzeźbione, dekorowane srebrem i złotem oraz wiele obrazów. Przy ołtarzu głównym znajdowały się trzy gipsowe figury; ołtarze

^F Mensa – ołtarz z poziomej wierzchniej płyty i prostopadłościennej podstawy

^G Antepedium – ozdobna okładzina z metalu lub drewna na górnej części ołtarza, zdobiona

boczne poświęcono św. Mikołajowi, św. Michałowi, trzy – Matce Bożej. Sufit cerkwi podbito tarcicami, naokoło był drewniany chór. Obok świątyni znajdował się cmentarz, na terenie którego stała drewniana dzwonnica z 4 mniejszymi dzwonami i piątą sygnaturką. Sokołowska cerkiew spłonęła w marcu 1808 r., na jej miejscu, z inicjatywy Karola Kobylńskiego i jego żony, Franciszki z Wojewódzkich, powstała nowa, także drewniana. Po 1875 r. przekazaną ją prawosławnym¹⁹.

W posiadaniu cerkwi unickiej znajdowały się: drukowany ewangeliarz oprawiony w zielony aksamit ze srebrnymi narożnikami, ewangeliarz oprawiony w skórę, trzy służebniki^H – supraski, lwowski, kijowski, dwa drukowane psalterze, tryody²⁰.

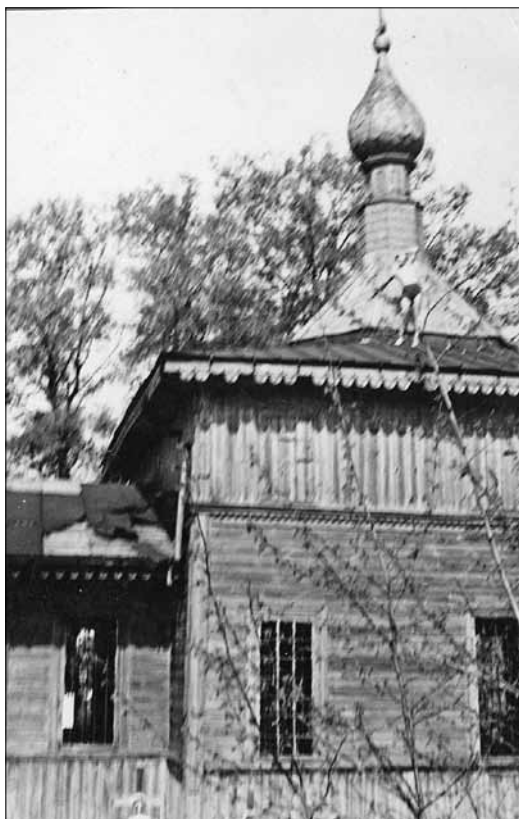
Na zdjęciu widoczna cerkiew prawosławna (il. 1)

Świątynia znajdowała się na cmentarzu przy ul. Bartoszewej. Została rozebrana w 1954 r. Na da-chu cerkwi stoi pan Marian Pietrzak.

3. Seroczyn

Pierwsza prawosławna cerkiew p.w. Znalezienia Krzyża Świętego w Seroczynie została ufundowana przez Mikołaja Kiszkę, starostę drohickiego, 31 maja 1596 r. W 1611 r. parafia przysięgała do unii brzeskiej²¹

^H Służebniki- księga cerkiewna z tekstami nabożeństw



Il. 1. Cerkiew w Sokolowie Podlaskim, autor nieznany, 1951 r. Ze zbiorów pana Mariana Pietrzaka (Pracownia Dokumentacji Dziejów Miasta Miejskiej Biblioteki Publicznej im. K. I. Galczyńskiego. – C-0-18-000/93)

Wyposażenie cerkwi przedstawione jest w protokole powizytacyjnym z 1683 r. Wymieniał on: płótnem okryty ołtarz, 4 lichtarze, drewniany krzyż, 2 dzwony na dzwonnicy i jeden do ogłaszania. W późniejszych protokołach, wśród wyposażenia, wymieniano także carskie wrota, cyborium w ołtarzu, obrazy Zbawiciela i Matki Bożej, ołtarz boczny z obrazem Matki Bożej.

Inwentarz z 1757 r. tak opisuje seroczyńską świątynię: «cerkiew drewniana odarta, przy której cmentarz nieoparkaniony ani ogrodzony, kostnica drewniana porządna. Sama cerkiewka mała, drankami była pokryta, na której kopuł z krzyżem. Dzwonnica i babiniec wraz pod jednym dachem, do babinca drzwi dwoje, jedne na zawiasach, drugie z jedną zawiasą. Drzwi do cerkwi z zaszczipką i zamkiem wiszącym na biegunie, z wierzchu antaba żelazna, posadzka w cerkwi mizerna drewniana, w ołtarzu lepsza [...] z Deisus już farba podupadała. Ołtarzyk św. Mikołaja jeden opierchły, drugi przystojny mało opierchły. Ołtarz wielki malowany złotem i srebrem i innymi farbami, obrazek miedziany Najświętszej Panny»²².

Przed 1779 r. starosta sulejowski, Stanisław Ossoliński, ufundował nową, drewnianą świątynię. W 1798 r., w dokumentach Chełmskiego Konsystorza Greko-Katolickiego, tak przedstawiano seroczyńską cerkiew: «Drzwi mająca dwoje na zawiasach i krukach etc. Pierwsze podwójne z zasuwką żelazną i zaporą wewnątrz dobrze opatrzoną. Drugie pojedyncze poboczne na zawiasach, z zamkiem wewnętrznym z zasuwką z nadworza. Okien 7 w drzewo oprawnych. W tej cerkwi z jednej strony zakrystia, wyżej skarbiec, w zakrystii okno jedno. Drzwi w skarbcu i zakrystii 3 porządnie okutych i z zamkami, etc. W zakrystii szafa porządna, nowa, malowana, z pięcioma szufladami do zamykania i zamkami. Ołtarze i obrazy. Ołtarz wielki stolarskiej roboty, pomalowany, na nim cyborium stolarskiej roboty zamczyste. W tymże ołtarzu obraz Świętej Trójcy na tablaturze malowany. Na prawej stronie mensa, na której obraz Spasitiela. Po lewej stronie ołtarzyk stolarskiej roboty, na którym obraz Najświętszej Marii Panny. Przy ścianach ołtarzów 2 z kościoła sterdyńskiego, w których w jednym obraz Najświętszej Marii Panny Anielskiej, w drugim obraz św. Anny»²³.

Na początku XIX w. cerkiew w Seroczynie była w złym stanie. W 1817 r. Stanisław Ossoliński wyremontował świątynię, plebanię, budynki gospodarcze oraz uregulował kwestie fundacyjne parafii. W 1822 r. dobudowano przedsionek z chórem muzycznym, wzmocniono i oszalowano ściany. Z kościoła sterdyńskiego przeniesiono obrazy św. Mikołaja i Matki

Bożej Łaskawej. Duże zasługi dla seroczyńskiej cerkwi miał ks. Nikon Dyakowski, który został jej administratorem w 1844 r. Dzięki pomocy starosty sulejowskiego, Stanisława Ossolińskiego, dobudował zakrystię, sprowadził organy, a także zaczął używać monstrancji i dzwonek oraz odprawiać różaniec i koronkę²⁴. W 1867 r. usunięto go z parafii, zaczęto stopniowo wprowadzać prawosławie. Nowy kapłan prawosławny, ks. Ignacy Pajewski, do 1878 r. przekształcił świątynię w duchu prawosławia usuwając ołtarze, wprowadzając ikonostas¹ i prestoł¹. Seroczyński ikonostas składał się z ikon Zbawiciela, Maryi, św. Mikołaja, Ostatniej Wieczerzy, Koronacji Matki Bożej, Ukrzyżowania. W 1918 r. cerkiew przekazano katolikom²⁵.

4. Gródek

Parafia w Gródku była erygowana w XVI wieku. Cerkiew unicka p.w. św. Mikołaja została ufundowana przez biskupa płockiego Wojciecha Baranowskiego około roku 1604²⁶. Inwentarz z 1726 r. przedstawia drewnianą świątynię z parkanem, starym gontowym dachem z kopułą i krzyżem żelaznym. «Wewnątrz znajdowała się drewniana fontanna z wodą święconą, kratki, 2 kryłosa^K, jedna ławka. Przy prawym kryłosie był ołtarz z obrazem św. Eliasza, po bokach na tablicach Proroków. Poza tym na wyposażeniu świątyni był Deisus z Apostołami, przy lewym kryłosie mniejszy ołtarz św. Jana, Carskie Drzwi, innych obrazów 10. Ołtarz wielki znajdował się na zrębie pod baldachimem»²⁷.

W 1743 r. biskupi płocky wzniesli nową cerkiew²⁸. Była to świątynia drewniana, na planie prostokąta, trójnawowa. Nawy tej samej wysokości, oddzielono podciągami i parami prostych słupów. W narożniku południowym znajdują się schody do skarbczyka, oświetlonego oknem, z wejściem na strych²⁹.

Jej opis znajduje się w inwentarzu z 1757 r.-cerkiew, pokryta gontami, z dwiema wieżami na rogach, z żelaznymi krzyżami oraz z kopułą z dwoma dzwonami. W jej wnętrzu znajdował się «wielki ołtarz, płócienny, w nim obraz Koronacja Najświętszej Panny, 4 duże stojące relikwiarze za szkłem, Cyboryum był ozdobione złotem, srebrem i farbami. Nad nim pod baldachimkiem był obraz Najświętszej Panny, mensa z szufladami, 2 ołtarze namiestne- jeden Najświętszej Panny. Poza tym w cerkwi były: duży relikwiarz, firanka karmazynowa, ołtarz Ikonostas- przegroda ołtarzowa oddzielająca nawę od prezbiterium, z trzema wejściami

¹ Perstoł- stół w kształcie sześcienu, okryty specjalną szatą

^KKryłosa- małe pomieszczenia przy nawie

Spasytela, dwa ołtarze poboczne- jeden św. Mikołaja, drugi św. Eliasza, innych obrazów 18»³⁰. Charakterystykę tą uzupełniają informacje zawarte w inwentarzu z 1789 r., gdy parochem był ks. Symeon Tąkiel: «Cerkiew gródecka (...) z siedmioma oknami w ołów oprawnymi, z sufitem i podłogą z tarcic, z czworgiem drzwi, jedne pojedyncze na zawiasach z zamkiem wewnętrznym z przyszczepekami i przybojami, a dwoje pobocznych na zawiasach z zasuwką drewnianą. Dach gontami kryty potrzebuje reperacji wraz z kopułą. Facjata z trzema krzyżkami żelaznymi i na kopule czwarty. Ta cerkiew w tymże r. wzięta w lisice z dyspozycyją w. kolatora, okożuchowana tarcicami porządnie i należyście zreperowana. Ołtarze i obrazy. Ołtarz wielki z tarcic ramy mający, przy tych ramach płótno alfresco malowane Świętej Trójcy Matkę Najświętszą koronujący. Nędzą srebrną na materyj akomodowany. Z dwoma pobocznymi drzwiczkami, ponad ktoremi dwie statui św. Bazylego i św. Jozafata na tarcicach malowane. Drugich 2 ołtarzów pobocznych, snycerskiej roboty, jeden Matki Najświętszej, drugi Spasytela, także sukienka z nędzy przyozdobione. I tu ołtarzów 2 przy ścianie. Jeden św. Mikołaja także nędzą przyozdobiony, drugi św. Eliasza Proroka. Wszystkich ołtarzów z antepediami malowanymi na płótnie 5»³¹.

W 1808 r. właścicielem Gródka został Wincenty hr. Załuski; w 1822 r. jego syn Tomasz figurował jako kolator tamtejszej cerkwi. Przeprowadzona wówczas wizytacja, gdy parochem był ks. Jan Wasilewski, przedstawiała drewnianą świątynię, podbitą gontami, w bardzo złym stanie. Wielki ołtarz, z dwoma kolumnami, miał obraz Najświętszej Marii Panny przyjmującej koronę od Świętej Trójcy, nad drzwiczkami po obu jego stronach znajdowały się obrazy św. Bazylego i św. Jozafata. Świątynia miała dwa poboczne ołtarze z obrazami Zbawiciela i Najświętszej Panny, oraz dwa ołtarze przy ścianach ze św. Mikołajem Biskupem Mirreńskim i św. Eliaszem Prorokiem.

Wizytacje z początku lat 40 XIX w. źle oceniały stan cerkwi, dopiero jej kolator- Artur Chojecki, w 1845 r. przeprowadził remont. Objął on naprawę podłogi i sufitu, za wielkim ołtarzem przygotowano zakrystię. Po kasacji unii w Królestwie Polskim, cerkiew w Gródku do 1915 r. należała do prawosławnych, po czym została przekazana katolikom³².

5. Grodzisk

Pierwsze informacje o cerkwi unickiej p.w. św. Michała Archaniola w Grodzisku fundacji biskupów płockich, pochodzą z XVI wieku³³. Jej opis zawiera inwentarz z 1726 r. Według jego opisu była to stara drewniana cerkiew z dachem gontowym. Wewnątrz znajdowała się kamienna fontanna, 3 okna,

nie było chóru cyborium i krzyża z pasją. «Jeden z ołtarzy składał się z trzech obrazów: Zesłanie Ducha Św., Najświętszych Piotra i Pawła, św. Onufrego. Poza tym w wyposażeniu świątyni były: deisus z Apostołami, 3 namiestne obrazy, carskie drzwi, 8 gromadzkich świec. Wielki ołtarz umieszczony pod baldachimem, z obrazem Jezusa Ukrzyżowanego»³⁴.

W 1778 r., dzięki ofiarom parafian i Antoniemu Załuskiemu, powstała nowa świątynia³⁵, której proboszczem w 1789 r. był biskup łucki Stefan Lewiński. Inwentarz z tego roku tak przedstawia cerkiew w Grodzisku: «Z drzewa wystawiona, okożuchowana zewnątrz tarcicami. Gontami kryta, z kopułą całą blachą obita, z krzyżem żelaznym pozłacanym; porządna we wszystkim. (...) drzwi pojedynczych, a jednymi podwójnymi na zawiasach, krukach, z wszelkim przymknięciem przyzwoitym. Na posadzce z cegły [...] i połapu z tarcic. Wszystkich okien w cerkwi liczy się 12, żadnej reparacyi nie potrzebujących. Ołtarze i obrazy. Ołtarz wielki stolarskiej i snycerskiej roboty, malowany, częścią wyzłacany, z ozdóbkami, gzymsikami, mensą i cyborium takimże, sprowadzony niedawno z Warszawy, z kaplicy oo. bazylianów, w którym obraz Matki Najświętszej Pana Jezusa na ręku piastującej na tablaturze malowania dawnego, o którym głoszą ludzie, jakoby łaskami począł słynać. Z zasuwą. Na zasuwie obraz św. Michała Archaniola. Item 2 ołtarzyki bokowe porządne stolarskiej roboty. W jednym obraz Protekcyi Najświętszej Maryi Panny, drugi Najświętszej Trójcy na tablaturach malowane [...]. Item obrazów procesjonalnych na płótnie 2 z obu stron malowanych. Innych zaś obrazów tak na płótnie, jak i na tablaturach różnej miary szt. 10. Cmentarz oparkaniony dylami w słupy, potrzebuje reparacyi i przymknięcia, na którym dzwonnica stoi stara potrzebująca koniecznej reparacyi lub przestawienia, pod gontami, na niej dzwonów miernych 2. Duży 1 i w kopule sygnaturka jedna. Dobra i przychody cerkiewne. Fundusz oryginalny nie wiedzieć gdzie się podział. Jednakże cerkiew w posesyi zostaje, następujących gruntów: to jest włók dwóch we 3 poletki idących z naddatkami zaroślami i wszystkimi przynależnościami»³⁶.

W 1852 r. właścicielem Grodziska został Wawrzyniec Żółkowski, który wraz z proboszczem ks. Janem Pawłowiczem, przeprowadzili remont cerkwi. W latach 1875–1915 świątynia należała do prawosławnych³⁷.

6. Szkopy

W 1644 r. Mieczysław Mleczeko, dworzanin i sekretarz królewski, sędzia ziemski drohicki i starosta łosicki, ufundował w Szkopach pierwszą cerkiew unicką³⁸. Akta Chełmskiego Konsystorza Greko-Katolickiego zawierają jej

opis z 1726 r.: «Cerkiew drewniana, jeszcze nie stara, polem ogrodzona. Pod dachem słomianym z krzyżem połamanym, bez kopuły [...]. Dzwonnica przy ścianie cerkiewnej pod dachem słomianym na słupach związana. Drzwi do cerkwi na zawiasach żelaznych, z zamkiem drewnianym, z zaszczepką łańcuchową. Posadzki nigdzie absolutnie nie masz, ale gliną z kamieniem wybite. Przy progu fontanna kamienna z wodą święconą. Nad progiem chór roztrzęsiony [...]. Ambonka mała, kryłosik 1 z prosta formowany, połap dobry, okien w cerkwie 4 dobrych w ołoiu, a w ołtarzu jedno puste, drugie pobite, trzecie malutkie okrągłe; kratak nie masz. Deisus z Prorokami i Apostołami staroświecki, ubogo malowany, namiestnych obrazów 4 bez żadnej akomodacji, gołe, po prawym boku ołtarz Ukrzyżowania Pana Jezusa z wierzchem niby stolarskiej sztuki, carskie drzwi stolarskie, staroświeckie, oprawne, ubogo malowane. Ołtarzyk co się zowie wielkim pod baldachimem pleśnianym na zrębie, na którym [...] cyborium ubogo malowane z drzwiczkami zamczyste [...] przy nim obrazków moskiewskich 2 [...] żertownik^L na zwykłym miejscu z obrazem Epiphanej i z Weroniką [...]. Sywierne drzwi dwoje na zawiasach»³⁹.

Inwentarz z 1757 r. opisuje cerkiew, gdy jej parochem był Gotowiecki. W malowanym cyborium była puszcza cynowa oraz drzwi bez zamka, który nakazano założyć. W wielkim ołtarzu znajdowała się obraz Świętej Trójcy pod czarną firanką. Świątynia miała także jeden ołtarz poboczny Jezusa Ukrzyżowanego, jeden obraz procesjonalny, na drzewie Deisusa, Apostołów oraz Proroków, 9 innych obrazów, krzyżyk mosiężny, obrączka i medalik mosiężne, wrota.

Zły stan cerkwi szkopowskiej przedstawia inwentarz z 1798 r., gdy parochem był ks. Łukasz Pawłowicz. Cerkiew była wówczas stara i pokryta snopkami, przy drzwiach znajdowała się kruchta z dwoma dzwonami. Na miejscu wielkiego ołtarza była mensa z obrazem Najświętszej Marii Panny. Wśród innych były obrazy Świętej Trójcy, Jezusa Ukrzyżowanego i Przemienienia Pańskiego. W mensie były obrazy św. Mikołaja i św. Onufrego⁴⁰.

W 1807 r. zaczęto budowę nowej, murowanej cerkwi z fundacji Antoniego Ciołkowskiego i jego żony, Amelii z Piłsuckich⁴¹. Budowla na planie elipsy, w formie walca z dachem namiotowym, była budowana z czerwonej cegły. Część nawowa składała się z szerokiej nawy głównej oraz małych naw

^L Zertownik- stół ofiarny

bocznych. Nawy oddzielono filarami z półkolistymi arkadami. W ścianach osadzono półkolistą okna. Chór muzyczny opierał się na dwóch filarach⁴²

W 1822 r. ukończono mury świątyni, lecz ze względu na brak odpowiednich środków, budowę wstrzymano. W latach 1875–1918 cerkiew w Szkopach należała do prawosławnych, w 1919 r. przekazano ją katolikom il. 2)⁴³.

7. Sawice

Parafia w Sawicach była erygowana w 1544 r.⁴⁴. Po wizytacji w 1726 r. tak przedstawiano tamtejszą świątynię: «Cerkiew i mała, i stara, na górze polem ogrodzona ad instar mizerackiem szpichlerzyka słomą i to nieszczelnie, skąpo i nie po ludzku kryta, z krzyżem drewnianym, bez babińca, bez dzwonnicy.

Drzwi do niej z podworza na biegunach z zasuwką drewnianą prostą. Apparencyja intus taka stoi ani podłogi, ani dachu nie masz. Okienek 3 małych mizerackich w drewno robionych [...], kratek chóru ani ławek, ani Deisusu, ani drzwi carskich, ani siewiernych nie było. Ołtarzyków bokowych 2: jeden Poczęcia, drugi Zwiastowania Najświętszej Marii Panny, aczkolwiek przybranych, na gradusikach. Ołtarzyk wielki na czele, na stole obraz św. Jerzego, nowy, snycerskimi sznurkami trochę akomodowany. Tamże cymborium zamczyte przemalowane, porządne, krucyfiks z pasyją rytą. [...] Ołtarzyk ten w poważniejszym



Il. 2. Cerkiew w Szkopach (Pracownia Dokumentacji
Dziejów Miasta Miejskiej Biblioteki Publicznej
im. K. I. Gałczyńskiego)

budynku miećby należało, ta albowiem cerkiewka tego imienia niegodna. Żertownik Ukrzyżowanego Pana Jezusa, krucyfiks drugi z pasją rytą i cymborium drugie, stare z drzwiczkami i nakryte, wakuje na ołtarzyku bokowym. Jeszcze się znajduje obraz porządny Bolesnej Najświętszej Panny. Innych [...] obrazów 5 na płótnie, a moskiewskich 2, na tablicy obraz Wieczery Pańskiej, obrazków okrągłych 2, drewnianych 2, a trzeci także w ramkach okrągłych lepszy»⁴⁵.

W 1738 r., dzięki Jackowi Cieciszewskiemu i jego żonie Franciszce oraz Agnieszce z Cieciszewskich i Teofilowi Kossakowskiemu, wybudowano nową cerkiew unicką p.w. św. Jerzego⁴⁶. Świątynia na planie prostokąta, obejmowała nawę główną, prezbiterium i dwie zakrystie, nakrywał ją trójpłaciowy, wysoki dach. Wewnątrz dominowała nawa główna z nadwieszonym balkonem wąskiego chóru muzycznego⁴⁷.

Inwentarz z 1789 r., gdy parochem był ks. Bazyl Wyrzyłowicz, opisywał ją jako starą, pokrytą słomą, z małą kopułą z krzyżem, z drewnianą podłogą w bardzo złym stanie. Na miejscu wielkiego ołtarza była mensa z cyborium i obrazem św. Jerzego Męczennika⁴⁸.

Po 1789 r. właścicielem dóbr w Sawicach został Adam Szydłowski z żoną Wiktoria z Kuczyńskich. W 1815 r. ufundowali nową świątynię⁴⁹, opisaną w inwentarzu z 1817 r.: «Cerkiew z drzewa tartego na podmurowaniu. Nowo wybudowana przez pana Szydłowskiego starostę mielnickiego, kolatora i fundatora tejże cerkwi, w której okien 11, drzwiów 5 okutych żelastwem. Dach pobity gontami. Przy tejże cerkwi dzwonnica na słupach krzyżowych gontami pobita. Cmentarz przy tejże cerkwi nieoparkaniony»⁵⁰.

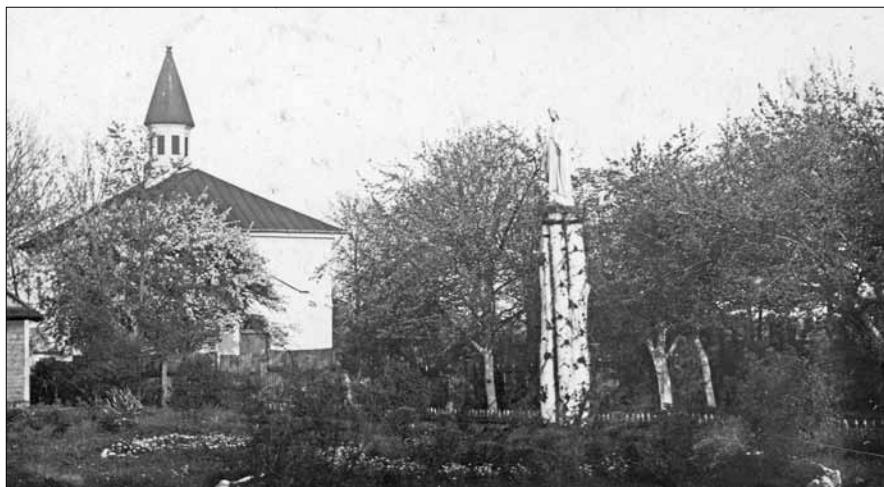
Kolejny opis świątyni pochodzi z wizytacji przeprowadzonej w 1839 r., gdy administratorem był ks. Onufry Kicowski. Cerkiew drewniana na podmurowaniu była pokryta gontami, z krzyżem z drewna obitym blachą i dwoma murowanymi kolumnami frontowymi. Wnętrze oświetlało 10 okien. Nad zakrystiami były dwie łóże z drewnianą galerią, na które prowadziły schodki. W świątyni znajdowały się 3 ołtarze: wielki – z dwoma kolumnami i murowaną mensą, obrazem św. Jerzego, dwa poboczne drewniane z obrazami Pana Jezusa i Matki.

Tak jak wszystkie cerkwie w powiecie sokołowskim, świątynia w Sawicach w latach 1875-1918 została przekazana prawosławnym, w 1919 r. oddana katolikom⁵¹

8. Wirów

Pierwsza cerkiew unicka w Wirowie została ufundowana w 1712 r.

przez podkomorzego nurskiego, Jana Godlewskiego. W 1799 r. wystawiono nową świątynię, która została zniszczona przez pożar w 1823 lub 1830 r. Obecna cerkiew powstała dzięki staraniom pułkownika Antoniego Kuszała w latach 1833–1836⁵². Wchodzi w skład zespołu klasztorno-cerkiewnego, położonego na wysokiej skarpie nad Bugiem. Świątynia na planie prostokąta, jednonawowa. Bryła cerkwi obejmuje nawę główną, prezbiterium i zakrystię. Dominującą nawę główną oświetla 6 okien bocznych i okienka chóru muzycznego (il. 3)⁵³.



Il. 3. Cerkiew w Wirowie (Pracownia Dokumentacji Dziejów Miasta Miejskiej Biblioteki Publicznej im. K. I. Gałczyńskiego)

Omówione świątynie są żywą pamiątką tradycji unickich regionu sokołowskiego, które były ważnym elementem życia religijnego. Były także świadkiem wydarzeń związanych z prześladowaniami unitów podlaskich oraz przymusowego «nawracania» na prawosławie. Zachowane do dziś drewniane świątynie zachowały tradycyjne elementy dla greckokatolickiego wystroju i architektury tego terenu- prezbiterium, zakrystie, zwarte bryły. Inwentarze i protokoły powizytacyjne są bogatym źródłem dla poznania wystroju cerkwi, który nie zachował się do czasów współczesnych.

- ¹ Słownik geograficzny Królestwa Polskiego i innych krajów słowiańskich. – T. XI / B. Chlebowski, W. Walewski. – 1890. – 30 c.
- ² Ryżewski G. Dwudziestolecie międzywojenne // Sokołów Podlaski. Dzieje miasta i okolic. – 2006. – S. 507-530.
- ³ Welik Nieruchomości kościoła grekokatolickiego na Podlasiu w drugiej połowie XIX w. // Martyrologia Unitów Podlaskich w świetle najnowszych badań naukowych. Unicy Podlascy. – T. 1. – 1996. – S. 151.
- ⁴ Aleksandrowicz P. Diecezja Siedlecka czyli Podlaska (1818-1968). – 1971. – S. 209-231.
- ⁵ Kotyńska-Stetkiewicz J., Kułak A. Zabytki Sokołowa Podlaskiego i okolic // Sokołów Podlaski... – S. 573-746.
- ⁶ Pietrzak M. Kościoły i cmentarze ziemi sokołowskiej oraz duchy i sny. – 1992. – S. 13,27,33,42.
- ⁷ Katalog zabytków sztuki w Polsce. – T. X: Województwo warszawskie / I. Garlicka, H. Sygietyńska. – Z. 25: Powiat sokołowski, 1965. – S. 2-3, 14, 16-17, 29-30.
- ⁸ Wereda D. Parafia unicka w Sokołowie w XVIII wieku // 575-lecie Sokołowa Podlaskiego / 2000. – S. 19-26.
- ⁹ Dzieje i opis wartości kulturowych Sokołowa Podlaskiego. Opracowanie dokumentacyjne / oprac. M. Szulińska. – 2005. – S. 26.
- ¹⁰ Katalog zabytków sztuki w Polsce (dalej – KZSZP). – S. 14.
- ¹¹ Kotyńska-Stetkiewicz J., Kułak A. Zabytki Sokołowa Podlaskiego i okolic. – S. 617.
- ¹² Ibidem.
- ¹³ Ibidem. – S. 618.
- ¹⁴ Ibidem.
- ¹⁵ KZSZP. – S. 14.
- ¹⁶ Karta ewidencyjna zabytków architektury i budownictwa – Cerkiew grekokatolicka. – Rogów, 1996.
- ¹⁷ Kotyńska-Stetkiewicz J., Kułak A. Zabytki Sokołowa Podlaskiego i okolic. – S. 619.
- ¹⁸ Ibidem. – S. 619.
- ¹⁹ Dzieje i opis wartości kulturowych Sokołowa Podlaskiego. – S. 75-76.
- ²⁰ Wereda D. Parafia unicka w Sokołowie w XVIII wieku. – S. 23-24.
- ²¹ KZSZP. – S. 16.
- ²² Kotyńska-Stetkiewicz J., Kułak A. Zabytki Sokołowa Podlaskiego i okolic. – S. 608.
- ²³ Ibidem.
- ²⁴ KZSZP. – S. 16.
- ²⁵ Kotyńska-Stetkiewicz J., Kułak A. Zabytki Sokołowa Podlaskiego i okolic. – S. 609-610.
- ²⁶ KZSZP. – S. 4.
- ²⁷ Kotyńska-Stetkiewicz J., Kułak A. Zabytki Sokołowa Podlaskiego i okolic. – S. 598-599.

- ²⁸ KZSZP. – S. 4.
- ²⁹ Karta ewidencyjna zabytków architektury i budownictwa // *Cerkiew unicka* / oprac. A. Semeniuk. – Gródek, 1996.
- ³⁰ Kotyńska-Stetkiewicz J., Kułak A. Zabytki Sokołowa Podlaskiego i okolic. – S. 599.
- ³¹ Ibidem. – S. 599-600.
- ³² Ibidem. – S. 601.
- ³³ KZSZP. – S. 3.
- ³⁴ Kotyńska-Stetkiewicz J., Kułak A. Zabytki Sokołowa Podlaskiego i okolic. – S. 603-604.
- ³⁵ KZSZP. – S. 3.
- ³⁶ Kotyńska-Stetkiewicz J., Kułak A. Zabytki Sokołowa Podlaskiego i okolic. – S. 604.
- ³⁷ Ibidem. – S. 605.
- ³⁸ KZSZP. – S. 29.
- ³⁹ Kotyńska-Stetkiewicz J., Kułak A. Zabytki Sokołowa Podlaskiego i okolic. – S. 623-624.
- ⁴⁰ Ibidem. – S. 624.
- ⁴¹ KZSZP. – S. 29.
- ⁴² Karta ewidencyjna zabytków architektury i budownictwa // *Cerkiew grekokatolicka*. – Szkopy, 1996.
- ⁴³ Kotyńska-Stetkiewicz J., Kułak A. Zabytki Sokołowa Podlaskiego i okolic. – S. 624-625.
- ⁴⁴ KZSZP. – S. 16.
- ⁴⁵ Kotyńska-Stetkiewicz J., Kułak A. Zabytki Sokołowa Podlaskiego i okolic. – S. 612-613.
- ⁴⁶ KZSZP. – S. 16.
- ⁴⁷ Karta ewidencyjna zabytków architektury i budownictwa- *Cerkiew unicka*, Sawice / 1993.
- ⁴⁸ Kotyńska-Stetkiewicz J., Kułak A. Zabytki Sokołowa Podlaskiego i okolic. – S. 613.
- ⁴⁹ KZSZP. – S. 16.
- ⁵⁰ Kotyńska-Stetkiewicz J., Kułak A. Zabytki Sokołowa Podlaskiego i okolic. – S. 613-614.
- ⁵¹ Ibidem. – S. 614-615.
- ⁵² KZSZP. – S. 30.
- ⁵³ Karta ewidencyjna zabytków architektury i budownictwa // *Kościół parafialny p.w. św. Antoniego Padewskiego w Wirowie*. – 1993.